

Jakie podmioty mogą zarejestrować niepubliczny zakład opieki zdrowotnej?

Zgodnie z treścią art. 1 ustawy z 30 sierpnia 1991 r. o zakładach opieki zdrowotnej (DzU z 1991 r., Nr 91, poz. 408 z późn. zm.) zakład opieki zdrowotnej jest wyodrębnionym organizacyjnie zespołem osób i środków majątkowych, utworzonym i utrzymywanym w celu udzielania świadczeń zdrowotnych i promocji zdrowia.

Z uwagi na kryterium rodzajowe (charakter udzielanych świadczeń medycznych) zgodnie z treścią art. 2 ust. 1 uzoż wśród zakładów opieki zdrowotnej możemy wyróżnić:

- 1) szpital, zakład opiekuńczo-leczniczy, zakład pielęgnacyjno-opiekuńczy, sanatorium, prewenterium, inny nie wymieniony za nazwy zakład przeznaczony dla osób, których stan zdrowia wymaga udzielania całodobowych lub całodziennych świadczeń zdrowotnych w odpowiednim stałym pomieszczeniu,
- 2) przychodnię, ośrodek zdrowia, poradnię,
- 3) pogotowie ratunkowe,
- 4) laboratorium diagnostyczne,
- 5) pracownię protetyki stomatologicznej i ortodoncji,
- 6) zakład rehabilitacji leczniczej,
- 7) żłobek,
- 8) inny zakład, spełniający warunki określone w ustawie.

Sąd Najwyższy dokonał wykładni art. 2 uzoż stwierdzając, że „artykuł 2 omawianej ustawy wymienia jednostki organizacyjne, które są zakładami opieki zdrowotnej, a wśród tych jednostek nie ma, np. spółek prawa handlowego. Jednakże w przepisie tym wymieniono jednostki organizacyjne jako zakłady opieki zdrowotnej tylko przykładowo, a nie enumeratywnie, za czym przemawia użyty zwrot w szczególności. A zatem przepisy art. 1 i 2 cyt. ustawy nie wyłączają możliwości utworzenia zakładu opieki zdrowotnej w innej formie (postaci), np. spółki. Jeżeli art. 8 pkt 1 tej ustawy stanowi, że zakłady opieki zdrowotnej mogą być tworzone i utrzymywane przez osoby fizyczne, to uregulowanie to, w związku z wyżej wspomnianymi przepisami, oznacza możliwość tworzenia zakładów opieki zdrowotnej przez osoby fizyczne także w formie (postaci) spółek. Świadczenia zdrowotne mogą być więc udzielane przez zakłady opieki zdrowotnej, np. tworzone przez osoby fizyczne jako spółki lub przez osoby fizyczne o odpowiednich kwalifikacjach zawodowych (art. 4 cyt. ustawy).” Uchwała Sądu Najwyższego z 22 września 1995 r., SN III CZP 115/95, OSNC 1996/1/6.

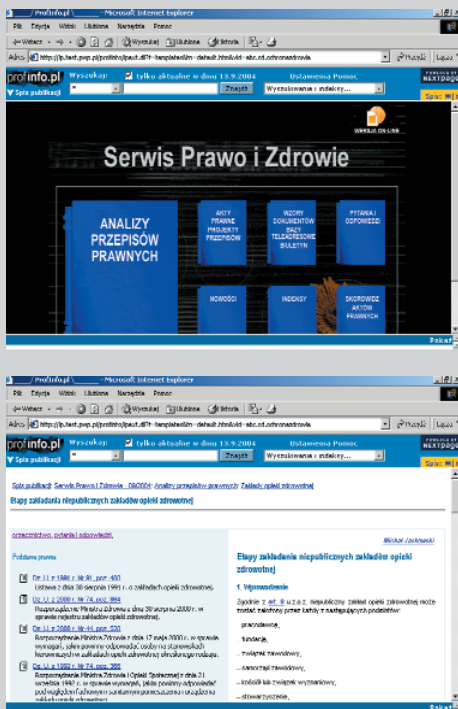
Wprowadzie wykładnia ta odnosiła się do brzmienia art. 2 uzoż w brzmieniu z chwili wydania orzeczenia, to jednak poprzez umieszczenie pkt 8 w aktualnej treści art. 2 ust 1 w brzmieniu: *inny zakład, spełniający warunki określone w ustawie* przepis ten nie stanowi nadal wyczerpującego katalogu możliwych form prowadzenia zakładów opieki zdrowotnej. Nie ma więc żadnych przeszkód prawnych, aby osoby fizyczne prowadziły zakład opieki zdrowotnej w formie spółki z ograniczoną odpowiedzialnością.

Można dokonać klasyfikacji zakładów opieki zdrowotnej zależnie od podmiotu, który je utworzył i na tej podstawie wyodrębnić publiczne i niepubliczne zakłady opieki zdrowotnej. Przepis art. 8 uzoż stanowi katalog zamknięty i w sposób wyczerpujący wymienia podmioty uprawnione do utworzenia i utrzymywania zakładu opieki zdrowotnej. Oznacza to, zgodnie z treścią wyroku Naczelnego Sądu Administracyjnego w Warszawie z 6 listopada 1996 r., iż podmiot nie wymieniony w treści tego artykułu nie może być organem założycielskim zoz-u (wyrok Naczelnego Sądu Administracyjnego w Warszawie z 6 listopada 1996 r., I SA 429/96, ONSA 1997/4/160). To, kim jest organ założycielski zoz-u decydująco wpływa na jego publiczny lub niepubliczny charakter. Zakład utworzony przez jednostkę samorządu terytorialnego, w tym przypadku przez gminę, zgodnie z art. 8 ust. 2 będzie zawsze publicznym zakładem opieki zdrowotnej. Niepubliczny zakład opieki zdrowotnej może natomiast utworzyć Kościół lub związek wyznaniowy, pracodawca, fundacja, związek zawodowy, samorząd zawodowy lub stowarzyszenie, inna krajowa albo zagraniczna osoba prawna lub osoba fizyczna, oraz spółka niemająca osobowości prawnej.

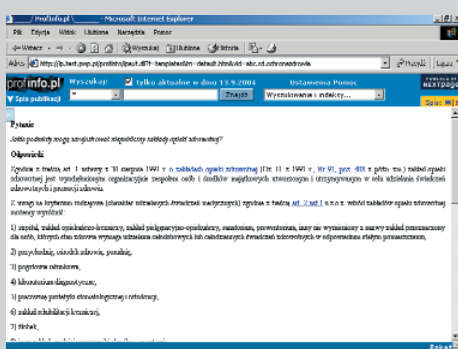
W sytuacji, gdy niepubliczny zakład opieki zdrowotnej pragnie założyć osoba prawna jako spółka z ograniczoną odpowiedzialnością z udziałem jednostki samorządu terytorialnego, a więc której jednym z udziałowców jest posiadająca osobowość prawną gmina (przy zachowaniu warunków przewidzianych przez ustawę z 20 grudnia 1996 r. o gospodarce komunalnej, DzU z 1997 r., nr 9, poz. 43) – może zostać przy rejestracji podniesiony zarzut działania w celu obejścia prawa, dokonywanego w złej wierze, czy też działań kwalifikujących się jako nadużycie prawa, gdyż gmina pośrednio uczestniczy w założeniu takiego zakładu opieki zdrowotnej. Chociażby takie działanie mieściło się w granicach prawa, to jednak polega na korzystaniu z norm prawnych niezgodnie z wolą ustawodawcy, jako obejście przepisu art. 8 ust. 2 ustawy o zakładach opieki zdrowotnej z naruszeniem art. 58 §1 Kodeksu cywilnego (Wąsowicz W. *Obejście prawa jako przyczyna nieważności czynności prawnej*. Kwartalnik Prawa Prywatnego 1999/1, str. 69).

Opracowanie: Tamara Zimna

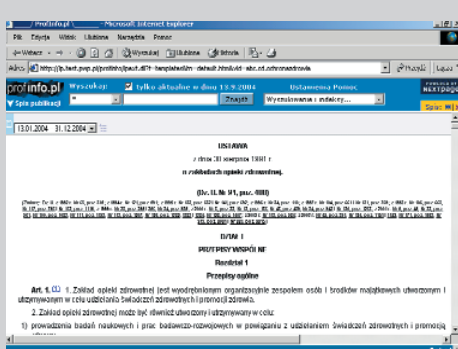
Źródło: Serwis Prawo i Zdrowie CD-ROM (www.profinfo.pl/prawoizdrowie)
Wydawca: Dom Wydawniczy ABC 2004 r. (www.abc.com.pl)



Etapy zakładania niepublicznych zakładów opieki zdrowotnej



Odpowiedź na pytanie



Ustawa o zakładach opieki zdrowotnej

Serwis Prawo i Zdrowie
CD – ROM

