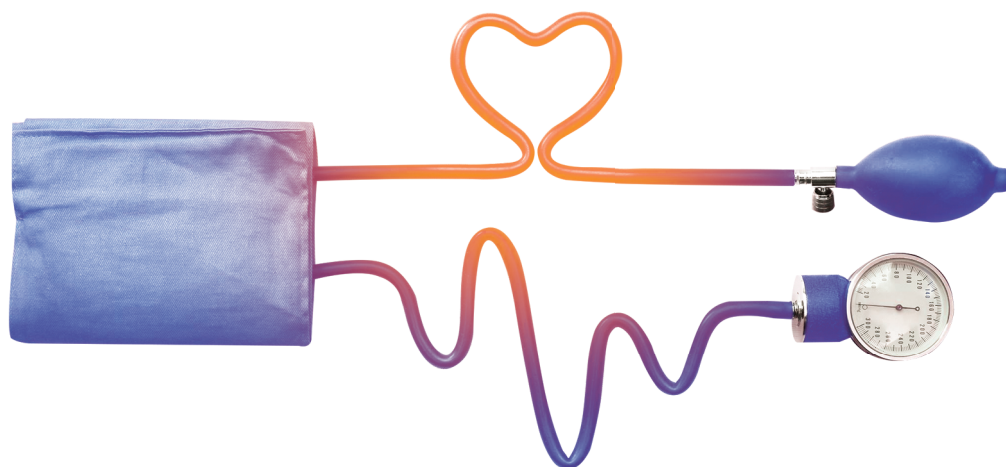


LACYDYNA

4mg, 6mg - 28 tabletek powlekanych

Lacidipinum



Ciśnienie pod kontrolą

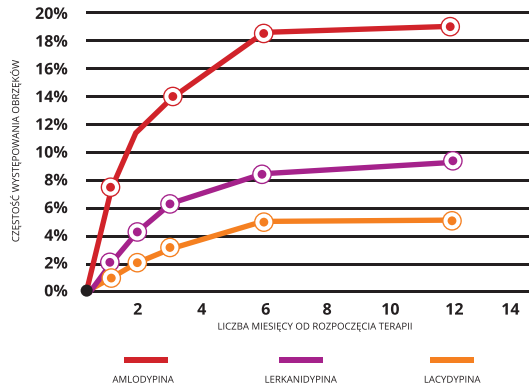


sanoSWISS 
a Rivopharm Company

WYSOKA SKUTECZNOŚĆ I TOLERANCJA TERAPII LACYDYPINĄ¹

Lacydyna to skuteczny lek hipotensyjny, który ma wysoki stopień tolerancji w porównaniu do Amlodypiny czy Lerkanidypiny²

CZĘSTOŚĆ WYSTĘPOWANIA OBRZĘKÓW PODCZAS TERAPII



PORÓWNANIE DAWEK

AMLODYPINA	LACYDYPINA	LERKANIDYPINA
5 mg	4 mg	10 mg
10 mg	6 mg	20 mg



28 TABLETEK
POWLEKANYCH

30%

POZIOM
ODPŁATNOŚCI

Lacydyna może być stosowana u pacjentów z zaburzeniami czynności nerek

Lacydyna jest wskazana u pacjentów z izolowanym nadciśnieniem skurczowym

Lacydyna, 4 mg, tabletki powlekane, Lacydyna, 6 mg, tabletki powlekane. Każda tabletki powlekana zawiera 4mg lub 6 mg lacydyny. **Wskazania:** Lacydyna jest wskazana do stosowania w leczeniu pierwotnego nadciśnienia tętniczego w monoterapii lub w skojarzeniu z innymi produktami przeciwnadciśnieniowymi, w tym z beta adrenolitykami, lekami moczopędnymi i inhibitorami konwertazy angiotensyny. **Dawkowanie:** Leczenie nadciśnienia należy dostosować do nasilenia choroby i indywidualnej reakcji pacjenta na leczenie. Zalecana dawka początkowa wynosi 2 mg raz na dobę. Dawkę można zwiększyć do 4 mg (następnie, w razie konieczności, do 6 mg na dobę) po upływie czasu koniecznego do uzyskania pełnego działania farmakologicznego. W praktyce okres ten nie powinien być krótszy niż 3 do 4 tygodni. Nie stwierdzono, aby dawki dobowe większe niż 6 mg były znacząco bardziej skuteczne. Produktu Lacydyna należy przyjmować codziennie o tej samej porze, najlepiej rano. Leczenie lacydyną może być kontynuowane bezterminowo. Pacjenci z zaburzeniami czynności wątroby: Lacydyna jest metabolizowana głównie przez wątrobę i dlatego u pacjentów z zaburzeniami czynności wątroby może wystąpić większa biodostępność lacydyny, a jej działanie obniżające ciśnienie tętnicze może być nasilone. Pacjentów tych należy starannie monitorować, a w ciężkich przypadkach może być konieczne zmniejszenie dawki. Pacjenci z zaburzeniami czynności nerek: Lacydyna nie jest wydalana przez nerkę, dlatego też modyfikacja dawki u pacjentów z zaburzeniami czynności nerek nie jest konieczna. Dzieci i młodzieży: Ponieważ brak doświadczeń dotyczących bezpieczeństwa i skuteczności stosowania produktu Lacydyna u dzieci, nie zaleca się jej stosowania u dzieci i młodzieży w wieku poniżej 18 lat. Pacjenci w podeszłym wieku: Nie ma konieczności dostosowania dawki u pacjentów w podeszłym wieku. **Specjalne ostrzeżenia i środki ostrożności:** W specjalistycznych badaniach nad lacydyną nie wykazano jej wpływu ani na automatyczną czynność węzła zatokowego przedsiłkowego, ani na wydłużenie przewodzenia w węzle przedsiłkowym komorowym. Jednakże, podobnie jak w przypadku innych antagonistów wapnia istnieje teoretyczna możliwość wpływu na czynność węzła zatokowego przedsiłkowego i przedsiłkowego komorowego. Podobnie jak w przypadku innych antagonistów wapnia z zachowaniem ostrożności stosując lacydynę u pacjentów, u których wcześniej stwierdzono zaburzenia czynności węzła zatokowego przedsiłkowego i przedsiłkowego komorowego. Podobnie jak w przypadku innych antagonistów wapnia z zachowaniem ostrożności stosując lacydynę u pacjentów z zaburzeniami czynności wątroby, ponieważ działanie przeciwnadciśnieniowe może być nasilone. Brak dowodów, że lacydyna zaburza tolerancję glukozy lub pogarsza kontrolę cukrzycy. Ten produkt leczniczy zawiera laktozę jednowodną. Nie należy go stosować u pacjentów z rzadko występującą dziedziczną nietolerancją galaktozy, niedoborem laktazy typu Lapp lub zespołem złego wchłaniania glukozy galaktozy. **Działania niepożądane** Dane z dużych badań klinicznych (wewnętrznych i opublikowanych) zostały użyte do określenia częstości od bardzo często do niezbyt często występujących działań niepożądanych. Bardzo często $\geq 1/10$ Często $\geq 1/100$ do $< 1/10$ Niezbyt często $\geq 1/1000$ do $< 1/100$ Rzadko $\geq 1/10000$ do $< 1/1000$ Bardzo rzadko $< 1/10000$. Lacydyna jest na ogół dobrze tolerowana. Niektórzy pacjenci mogą odczuwać łagodne objawy niepożądane, związane ze znanym działaniem farmakologicznym, powodującym rozszerzenie naczyń obwodowych. Objawy te, oznaczone symbolem #, są zwykle przemijające i ustępują w czasie dalszego leczenia tą samą dawką produktu Lacydyna. Zaburzenia psychiczne: Depresja bardzo rzadko Zaburzenia układu nerwowego Zawroty głowy często Ból głowy często Drżenie bardzo rzadko Zaburzenia serca kołatanie serca często Tachykardia często Omdlenie niezbyt często Dławica piersiowa niezbyt często. Podobnie jak w przypadku innych pochodnych dihidropirydyny obserwowano w pojedynczych przypadkach nasilenie istniejącej dławicy piersiowej, szczególnie na początku leczenia. Jest to bardziej prawdopodobne u pacjentów z objawową chorobą niedokrwienią serca. U pacjentów, u których występuje się niestabilna dławica piersiowa należy stosować lacydynę, pod nadzorem lekarza. Zaburzenia naczyniowe Nagłe zaczerwienienie, zwłaszcza twarzy często Niedociśnienie tętnicze niezbyt często Zaburzenia żołądka i jelit Dyskomfort w jamie brzusznej często Miodność często Rozrost dróg żółciowych często Zaburzenia skóry i tkanki podskórnej Wysypka często Rumień często Świąd często Obrzęk naczynioruchowy rzadko Pokrzywka rzadko Zaburzenia mięśniowo-szkieletowe i tkanki łącznej Kurcze mięśni rzadko Zaburzenia nerek i dróg moczowych Wielomocność często Zaburzenia ogólne i stany w miejscu podania Osłabienie często Obrzęk często Badania diagnostyczne Przemijające zwiększenie aktywności fosfatazy alkalicznej (czasami występuje klinicznie istotne zwiększenie) często **Podmiot odpowiedzialny:** Sanofi-Swiss (UAB). Gałczyńsko 6, 5, LT-08236 Wilno. Tel. +370 700 01320 **Pozwolenie nr** Lacydyna 4mg; Lacydyna 6mg; 21715 wydane przez URPL, WMI i PB. RP- produkt leczniczy wydany z przepisu lekarza. **Poziom odpłatność:** 30%. Cena detaliczna wynosi Lacydyna 4mg x 30tabletek 14,40zł Lacydyna 6mg x 30 tabletek 21,45zł. **Owieszczenie Ministra Zdrowia z 1.03.2019 r. Lista leków refundowanych BIBLIOGRAFIA:** Leonetti G, Magnani S, Pessina G, Rappelli A, Trimarco B, Zanchetti A; COHORT Study Group. Tolerability of long term treatment with lercanidipine versus amlodipine and lacidipine in elderly hypertensives. Am J Hypertens. 2002 Nov; 15 (11): 932-40. z Biblioteka czasopisma nadciśnienie tętnicze – Lacidipina, pod red. Prof. Dr hab. Med. A. Tykarski, Gdańsk, Via Medica, 2010, ISBN 978-83-7599-194-9